



正本

报告编号 HL20221021006

第 1 页 共 11 页

检测报告

项目名称: 华新水泥（昆明东川）有限公司 2022 年第四季度自行检测

委托单位: 华新水泥（昆明东川）有限公司

检测类别: 采样检测

报告日期: 2022 年 12 月 5 日

云南环绿环境检测技术有限公司
(检测专用章)




扫一扫，查询报告真伪

检测报告

报告编号 HL20221021006

第 2 页 共 11 页

声 明

- 1、报告无“章”、“云南环绿环境检测技术有限公司检测专用章”无效。
- 2、报告内容涂改无效；无编制、校核、审核和批准人（授权签字人）签字无效。
- 3、本公司对委托人送检的样品进行检验的，检验检测报告对样品所检项目的符合性情况负责，送检样品的代表性和真实性由委托人负责。
- 4、委托方应对提供的检测相关信息的完整性、真实性、准确性负责。本公司实施的所有检测行为以及提供的相关报告以委托方提供的信息为前提，若委托方提供信息存在错误、偏离或与实际情况不符，本公司不承担由此引起的责任；
- 5、复制报告未加盖“云南环绿环境检测技术有限公司检测专用章”无效。
- 6、委托方如对本报告有任何异议，请于收到报告之日起十五日内向本公司提出申请复验，逾期不申请的，视为认可本检测报告。
- 7、若项目后标注“*”，表示该项目不在本单位 CMA 认证范围内，由分包方进行检测出具检测报告。
- 8、未经本公司书面批准，本报告及数据不得用于商业宣传，违者必究。
- 9、未经本机构批准，不得复制（全文复制除外）报告。

本机构通讯资料

公司名称：云南环绿环境检测技术有限公司

地 址：中国（云南）自由贸易试验区昆明片区经开区出口加工区浦发路 16 号 A1 幢 5 楼

电 话：0871-65162655

传 真：0871-66097560

E-mail: 289360984@qq.com

检测报告

报告编号 HL20221021006

第 3 页 共 11 页

一、委托概况：

表 1 项目概况说明

委托单位名称	华新水泥（昆明东川）有限公司		
地址	昆明市东川区铜都街道办事处碧谷园区		
采样日期	2022.11.14~11.17	检测日期	2022.11.14~11.21
采样人员	李晓龙、卢富钰、朱永强、高仕亮		
样品来源方式	采样检测		
检测目的	为客户了解样品中相关检测项目提供数据		
检测内容	有组织废气	项目	①颗粒物、湿度，共 2 项； ②低浓度颗粒物、湿度，共 2 项； ③低浓度颗粒物、氮氧化物、二氧化硫、氨、氟化物、汞、湿度，共 7 项。
		点位	①矿山破碎机①、煤磨②、水泥立磨③、包装机 1#④、包装机 2#⑤、包装机 3#⑥、水泥球磨⑦、包装机 4#⑧，共 8 个检测点位； ②窑头⑨，共 1 个检测点位； ③窑尾⑩，共 1 个检测点位。
		频次	检测 1 天，检测 3 次。
	无组织废气	项目	颗粒物，共 1 项。
		点位	厂界上风向 1#○1、厂界下风向 2#○2、厂界下风向 3#○3、厂界下风向 4#○4，共 4 个检测点位。
		频次	检测 1 天，检测 3 次。
	噪声	项目	等效连续 A 声级 Leq。
		点位	厂区东边界外 1 米处▲1、厂区南边界外 1 米处▲2、厂区西边界外 1 米处▲3、厂区北边界外 1 米处▲4，共 4 个检测点位。
		频次	检测 1 天，昼夜各检测 1 次。
采样设备	MH1200 型全自动大气/颗粒物采样器（HL-406、HL-412、HL-420、HL-425）、崂应 3012H 型自动烟尘（气）测试仪（HL-156）、崂应 3012H-C 型自动烟尘/气测试仪（HL-483）、崂应 1089A 型废气多功能取样管（HL-488）、MH3001 型全自动烟气采样器（HL-577）		

二、检测条件

2.1 气象条件

类别	气压 (KPa)	温度 (°C)	湿度 (%)	风速 (m/s)	风向	天气
实验室	80.9~81.1	18.4~26.3	43~51	/	/	多云
现场	86.2~86.4	16.7~19.8	22~26	1.5~2.3	西南	晴

检测报告

报告编号 HL20221021006

第 4 页 共 11 页

2.2 检测条件

按照国家标准方法和云南环绿环境检测技术有限公司资质认证范围及限制要求进行分析检测。

三、技术说明:

表 2 检测项目、方法、设备和人员一览表

检测项目	检测依据/标准名称	检测仪器设备名称/型号	设备编号	检测人员	最低检出限
颗粒物、烟气参数	固定污染源排气中颗粒物测定与气态污染物采样方法 GB/T 16157-1996 及 GB/T 16157-1996 修改单	AUW120D 型电子天平	HL-570	吴丹	/
低浓度颗粒物	固定污染源废气 低浓度颗粒物的测定 重量法 HJ 836-2017	AUW120D 型电子天平	HL-257	吴丹	1.0mg/m ³
二氧化硫	固定污染源废气 二氧化硫的测定 定电位电解法 HJ 57-2017	YQ3000-B 型烟气分析仪	HL-558	李晓龙 卢富钰	3mg/m ³
氮氧化物	固定污染源废气 氮氧化物的测定 定电位电解法 HJ 693-2014	YQ3000-B 型烟气分析仪	HL-558	李晓龙 卢富钰	3mg/m ³
氨	环境空气和废气 氨的测定 纳氏试剂分光光度法 HJ 533-2009	T6 新世纪紫外可见分光光度计	HL-245	张胜燕	0.25mg/m ³
氟化物	大气固定污染源 氟化物的测定离子选择电极法 HJ/T 67-2001	PXSJ-216 数显离子活度计	HL-260	殷云霞	6×10 ⁻² mg/m ³
汞	污染源废气汞及其化合物 原子荧光法 《空气和废气监测分析方法》(第四版)国家环境保护总局(2003年)	AFS-933 原子荧光光度计	HL-397	彭进	3.0×10 ⁻⁶ mg/m ³
颗粒物	环境空气 总悬浮颗粒物的测定 重量法 GB/T 15432-1995 及 GB/T 15432-1995 修改单	AUW120D 型电子天平	HL-570	吴丹	0.001mg/m ³
厂界环境噪声	工业企业厂界环境噪声排放标准 GB 12348-2008	AWA5688 声级计 AWA6022A 声校准器	HL-393 HL-388	李晓龙 卢富钰	/

检测报告

报告编号 HL20221021006

第 5 页 共 11 页

四、检测结果:

表 3-1 有组织废气检测结果一览表

检测点位	矿山破碎机◎1				
日期	2022年11月15日				
	样品编号	FKLW2022102 1006-1-1-1	FKLW2022102 1006-1-1-2	FKLW2022102 1006-1-1-3	平均值
烟气参数	管道截面积 (m ²)	0.3848	0.3848	0.3848	0.3848
	湿度 (%)	3.4	3.4	3.4	3.4
	烟温 (°C)	19.5	21.3	21.3	20.7
	平均烟气流速 (m/s)	23.2	25.0	23.9	24.0
	平均烟气流量 (m ³ /h)	32138	34632	33108	33293
	标干烟气流量 (Nm ³ /h)	24702	26438	25251	25464
颗粒物	实测浓度 (mg/m ³)	<20(17.7)	<20(16.5)	<20(16.2)	<20(16.8)
	排放量 (kg/h)	0.437	0.436	0.409	0.427
备注	1、“()”中数据为颗粒物实测浓度; 2、根据《固定污染源排气中颗粒物测定与气态污染物采样方法》(GB/T 16157-1996)修改单测定结果表述为<20mg/m ³ 。				

表 3-2 有组织废气检测结果一览表

检测点位	煤磨◎2				
日期	2022年11月14日				
	样品编号	FKLW2022102 1006-2-1-1	FKLW2022102 1006-2-1-2	FKLW2022102 1006-2-1-3	平均值
烟气参数	管道截面积 (m ²)	0.7854	0.7854	0.7854	0.7854
	烟温 (°C)	38.1	39.9	35.6	37.9
	湿度 (%)	6.3	6.1	6.1	6.2
	平均烟气流速 (m/s)	17.1	16.5	16.6	16.7
	平均烟气流量 (m ³ /h)	48349	46653	46935	47312
	标干烟气流量 (Nm ³ /h)	34111	32772	33422	33435
颗粒物	实测浓度 (mg/m ³)	<20(5.68)	<20(6.38)	<20(6.07)	<20(6.04)
	排放量 (kg/h)	0.194	0.209	0.203	0.202
备注	1、“()”中数据为颗粒物实测浓度; 2、根据《固定污染源排气中颗粒物测定与气态污染物采样方法》(GB/T 16157-1996)修改单测定结果表述为<20mg/m ³ 。				

检测报告

报告编号 HL20221021006

第 6 页 共 11 页

表 3-3 有组织废气检测结果一览表

检测点位	水泥立磨③				
日期	2022年11月14日				
样品编号	FKLW2022102 1006-3-1-1	FKLW2022102 1006-3-1-2	FKLW2022102 1006-3-1-3	平均值	
烟气参数	管道截面积 (m ²)	9.6211	9.6211	9.6211	9.6211
	烟温 (°C)	65.9	66.4	66.1	66.1
	湿度 (%)	2.4	2.4	2.4	2.4
	平均烟气流速 (m/s)	11.8	13.2	12.8	12.6
	平均烟气流量 (m ³ /h)	409900	455647	443491	436346
	标干烟气流量 (Nm ³ /h)	276776	307166	299249	294397
颗粒物	实测浓度 (mg/m ³)	<20(5.43)	<20(5.27)	<20(5.60)	<20(5.43)
	排放量 (kg/h)	1.50	1.62	1.68	1.60
备注	1、“()”中数据为颗粒物实测浓度； 2、根据《固定污染源排气中颗粒物测定与气态污染物采样方法》(GB/T 16157-1996)修改单测定结果表述为<20mg/m ³ 。				

表 3-4 有组织废气检测结果一览表

检测点位	包装机 1#④				
日期	2022年11月15日				
样品编号	FKLW2022102 1006-4-1-1	FKLW2022102 1006-4-1-2	FKLW2022102 1006-4-1-3	平均值	
烟气参数	管道截面积 (m ²)	0.3318	0.3318	0.3318	0.3318
	烟温 (°C)	20.4	21.1	19.8	20.4
	湿度 (%)	2.5	2.5	2.5	2.5
	平均烟气流速 (m/s)	22.6	22.8	20.2	21.9
	平均烟气流量 (m ³ /h)	26995	27234	24128	26119
	标干烟气流量 (Nm ³ /h)	20670	20784	18472	19975
颗粒物	实测浓度 (mg/m ³)	<20(6.98)	<20(6.68)	<20(7.20)	<20(6.95)
	排放量 (kg/h)	0.144	0.139	0.133	0.139
备注	1、“()”中数据为颗粒物实测浓度； 2、根据《固定污染源排气中颗粒物测定与气态污染物采样方法》(GB/T 16157-1996)修改单测定结果表述为<20mg/m ³ 。				

检测报告

报告编号 HL20221021006

第 7 页 共 11 页

表 3-5 有组织废气检测结果一览表

检测点位	包装机 2#◎5				
日期	2022 年 11 月 14 日				
	样品编号	FKLW2022102 1006-5-1-1	FKLW2022102 1006-5-1-2	FKLW2022102 1006-5-1-3	平均值
烟气参数	管道截面积 (m ²)	0.3318	0.3318	0.3318	0.3318
	烟温 (°C)	22.6	22.9	23.2	22.9
	湿度 (%)	2.2	2.2	2.2	2.2
	平均烟气流速 (m/s)	21.3	22.4	22.0	21.9
	平均烟气流量 (m ³ /h)	25459	26741	26252	26151
	标干烟气流量 (Nm ³ /h)	19292	20262	19862	19805
颗粒物	实测浓度 (mg/m ³)	<20(16.6)	<20(14.6)	<20(15.5)	<20(15.6)
	排放量 (kg/h)	0.320	0.296	0.308	0.308
备注	1、“()”中数据为颗粒物实测浓度； 2、根据《固定污染源排气中颗粒物测定与气态污染物采样方法》(GB/T 16157-1996)修改单测定结果表述为<20mg/m ³ 。				

表 3-6 有组织废气检测结果一览表

检测点位	包装机 3#◎6				
日期	2022 年 11 月 14 日				
	样品编号	FKLW2022102 1006-6-1-1	FKLW2022102 1006-6-1-2	FKLW2022102 1006-6-1-3	平均值
烟气参数	管道截面积 (m ²)	0.3318	0.3318	0.3318	0.3318
	烟温 (°C)	23.1	25.2	24.9	24.4
	湿度 (%)	2.2	2.3	2.1	2.2
	平均烟气流速 (m/s)	18.7	19.2	19.3	19.1
	平均烟气流量 (m ³ /h)	22337	22934	23053	22775
	标干烟气流量 (Nm ³ /h)	17029	17342	17487	17286
颗粒物	实测浓度 (mg/m ³)	<20(5.41)	<20(5.72)	<20(6.33)	<20(5.82)
	排放量 (kg/h)	0.092	0.099	0.111	0.101
备注	1、“()”中数据为颗粒物实测浓度； 2、根据《固定污染源排气中颗粒物测定与气态污染物采样方法》(GB/T 16157-1996)修改单测定结果表述为<20mg/m ³ 。				

检测报告

报告编号 HL20221021006

第 8 页 共 11 页

表 3-7 有组织废气检测结果一览表

检测点位	水泥球磨⑦				
日期	2022年11月15日				
	样品编号	FKLW2022102 1006-7-1-1	FKLW2022102 1006-7-1-2	FKLW2022102 1006-7-1-3	平均值
烟气参数	管道截面积 (m ²)	0.7854	0.7854	0.7854	0.7854
	烟温 (°C)	24.3	24.4	24.4	24.4
	湿度 (%)	2.7	2.7	2.7	2.7
	平均烟气流速 (m/s)	9.4	9.4	9.4	9.4
	平均烟气流量 (m ³ /h)	26578	26578	26578	26578
	标干烟气流量 (Nm ³ /h)	19757	19750	19752	19753
颗粒物	实测浓度 (mg/m ³)	<20(18.5)	<20(17.3)	<20(16.9)	<20(17.6)
	排放量 (kg/h)	0.366	0.342	0.334	0.347
备注	1、“()”中数据为颗粒物实测浓度； 2、根据《固定污染源排气中颗粒物测定与气态污染物采样方法》(GB/T 16157-1996)修改单测定结果表述为<20mg/m ³ 。				

表 3-8 有组织废气检测结果一览表

检测点位	包装机 4#⑧				
日期	2022年11月15日				
	样品编号	FKLW2022102 1006-8-1-1	FKLW2022102 1006-8-1-2	FKLW2022102 1006-8-1-3	平均值
烟气参数	管道截面积 (m ²)	0.5027	0.5027	0.5027	0.5027
	烟温 (°C)	26.5	26.7	26.7	26.6
	湿度 (%)	2.2	2.2	2.0	2.1
	平均烟气流速 (m/s)	2.4	2.7	3.1	2.7
	平均烟气流量 (m ³ /h)	4260	4901	5602	4921
	标干烟气流量 (Nm ³ /h)	3170	3645	4174	3663
颗粒物	实测浓度 (mg/m ³)	<20(7.18)	<20(6.62)	<20(5.78)	<20(6.53)
	排放量 (kg/h)	0.023	0.024	0.024	0.024
备注	1、“()”中数据为颗粒物实测浓度； 2、根据《固定污染源排气中颗粒物测定与气态污染物采样方法》(GB/T 16157-1996)修改单测定结果表述为<20mg/m ³ 。				

检测报告

报告编号 HL20221021006

第 9 页 共 11 页

表 3-9 有组织废气检测结果一览表

检测点位	窑头◎9				
日期	2022年11月17日				
	样品编号	FDKLW202210 21006-9-1-1	FDKLW202210 21006-9-1-2	FDKLW202210 21006-9-1-3	平均值
烟气参数	管道截面积 (m ²)	5.9396	5.9396	5.9396	5.9396
	烟温 (°C)	60.8	61.2	59.7	60.6
	湿度 (%)	2.1	2.1	2.1	2.1
	平均烟气流速 (m/s)	5.6	5.9	5.7	5.7
	平均烟气流量 (m ³ /h)	120145	125826	122784	122918
	标干烟气流量 (Nm ³ /h)	82370	86141	84438	84316
低浓度颗粒物	实测浓度 (mg/m ³)	3.4	3.3	3.5	3.4
	排放量 (kg/h)	0.280	0.284	0.296	0.287

表 3-10 有组织废气检测结果一览表

检测点位	窑尾◎10				
日期	2022年11月16日				
	样品编号	FDKLW202210 21006-10-1-1	FDKLW202210 21006-10-1-2	FDKLW202210 21006-10-1-3	平均值
烟气参数	管道截面积 (m ²)	6.1575	6.1575	6.1575	6.1575
	烟温 (°C)	75.8	82.1	83.4	80.4
	湿度 (%)	8.8	9.0	8.8	8.9
	平均含氧量 (%)	8.3	9.4	9.4	9.0
	平均烟气流速 (m/s)	18.4	18.1	16.2	17.6
	平均烟气流量 (m ³ /h)	408493	401280	359189	389654
	标干烟气流量 (Nm ³ /h)	249032	239886	215248	234722
	基准含氧量	10	10	10	10
低浓度颗粒物	实测浓度 (mg/m ³)	5.1	5.3	5.6	5.3
	排放浓度 (mg/m ³)	4.4	5.0	5.3	4.9
	排放量 (kg/h)	1.27	1.27	1.21	1.25
二氧化硫	实测浓度 (mg/m ³)	<3	<3	<3	<3
	排放浓度 (mg/m ³)	<3	<3	<3	<3
	排放量 (kg/h)	<0.747	<0.720	<0.646	<0.704
氮氧化物	实测浓度 (mg/m ³)	442	324	278	348
	排放浓度 (mg/m ³)	383	307	264	318
	排放量 (kg/h)	110	77.7	59.8	82.5
备注	一氧化碳的平均实测浓度值为 2261mg/m ³				

检测报告

报告编号 HL20221021006

第 10 页 共 11 页

表 3-11 有组织废气检测结果一览表

检测点位	窑尾◎10				
日期	2022年11月17日				
	样品编号	FFHW2022102 1006-10-1-1	FFHW2022102 1006-10-1-2	FFHW2022102 1006-10-1-3	平均值
烟气参数	管道截面积 (m ²)	6.1575	6.1575	6.1575	6.1575
	烟温 (°C)	147.4	149.1	148.8	148.4
	湿度 (%)	7.3	7.1	7.2	7.2
	平均含氧量 (%)	7.1	6.3	6.8	6.7
	平均烟气流速 (m/s)	18.0	19.0	22.8	19.9
	平均烟气流量 (m ³ /h)	398682	420952	504791	441475
	标干烟气流量 (Nm ³ /h)	205676	216504	259371	227184
	基准含氧量	10	10	10	10
氟化物	气氟实测浓度 (mg/m ³)	0.19	0.18	0.16	0.18
	尘氟实测浓度 (mg/m ³)	0.06	0.07	0.05	0.06
	总氟实测浓度 (mg/m ³)	0.25	0.25	0.21	0.24
	排放浓度 (mg/m ³)	0.20	0.19	0.16	0.18
	排放量 (kg/h)	0.051	0.054	0.054	0.053

表 3-12 有组织废气检测结果一览表

检测点位	窑尾◎10				
日期	2022年11月17日				
	样品编号	FHg20221021 006-10-1-1	FHg20221021 006-10-1-2	FHg20221021 006-10-1-3	平均值
烟气参数	管道截面积 (m ²)	6.1575	6.1575	6.1575	6.1575
	烟温 (°C)	81.5	82.5	83.3	82.4
	湿度 (%)	8.6	8.3	8.0	8.3
	平均含氧量 (%)	9.4	9.7	9.9	9.7
	平均烟气流速 (m/s)	19.9	19.1	19.9	19.6
	平均烟气流量 (m ³ /h)	441082	422775	440047	434635
	标干烟气流量 (Nm ³ /h)	265154	254255	264901	261437
	基准含氧量	10	10	10	10
汞	实测浓度 (mg/m ³)	1.2×10^{-4}	1.2×10^{-4}	1.2×10^{-4}	1.2×10^{-4}
	排放浓度 (mg/m ³)	1.1×10^{-4}	1.2×10^{-4}	1.2×10^{-4}	1.2×10^{-4}
	排放量 (kg/h)	3.2×10^{-5}	3.1×10^{-5}	3.2×10^{-5}	3.2×10^{-5}
	样品编号	FNH ₃ 20221021 006-10-1-1	FNH ₃ 20221021 006-10-1-2	FNH ₃ 20221021 006-10-1-3	平均值
氨	实测浓度 (mg/m ³)	3.11	3.63	2.96	3.23
	排放浓度 (mg/m ³)	2.95	3.53	2.93	3.14
	排放量 (kg/h)	0.825	0.923	0.784	0.844

检测报告

报告编号 HL20221021006

第 11 页 共 11 页

表 4 无组织废气检测结果一览表 单位: mg/m³

检测点位	日期	时间	样品编号	颗粒物
厂界上风向 1#O1	2022/11/14	09:18-10:18	WKLW20221021006-1-1-1	0.249
		10:36-11:36	WKLW20221021006-1-1-2	0.230
		11:52-12:52	WKLW20221021006-1-1-3	0.210
厂界下风向 2#O2	2022/11/14	09:18-10:18	WKLW20221021006-2-1-1	0.311
		10:36-11:36	WKLW20221021006-2-1-2	0.293
		11:52-12:52	WKLW20221021006-2-1-3	0.273
厂界下风向 3#O3	2022/11/14	09:18-10:18	WKLW20221021006-3-1-1	0.353
		10:36-11:36	WKLW20221021006-3-1-2	0.334
		11:52-12:52	WKLW20221021006-3-1-3	0.315
厂界下风向 4#O4	2022/11/14	09:18-10:18	WKLW20221021006-4-1-1	0.415
		10:36-11:36	WKLW20221021006-4-1-2	0.397
		11:52-12:52	WKLW20221021006-4-1-3	0.378

表 5 噪声检测结果一览表 单位: dB (A)

检测日期	检测点位	时间	噪声值 Leq	主要声源
2022/11/14	厂区东边界外1米处 ▲1	昼间 (09:11-09:21)	56.8	机械噪声
		夜间 (22:04-22:14)	48.9	机械噪声
	厂区南边界外1米处 ▲2	昼间 (09:29-09:39)	54.0	机械噪声
		夜间 (22:25-22:35)	48.1	机械噪声
	厂区西边界外1米处 ▲3	昼间 (09:48-09:58)	52.8	机械噪声
		夜间 (22:47-22:57)	47.5	机械噪声
	厂区北边界外1米处 ▲4	昼间 (10:10-10:20)	48.0	机械噪声
		夜间 (23:05-23:15)	45.2	机械噪声

附件 1: 检测点位示意图

附件 2: 工况表

编制: 杨庆梅 日期: 2022年12月5日;

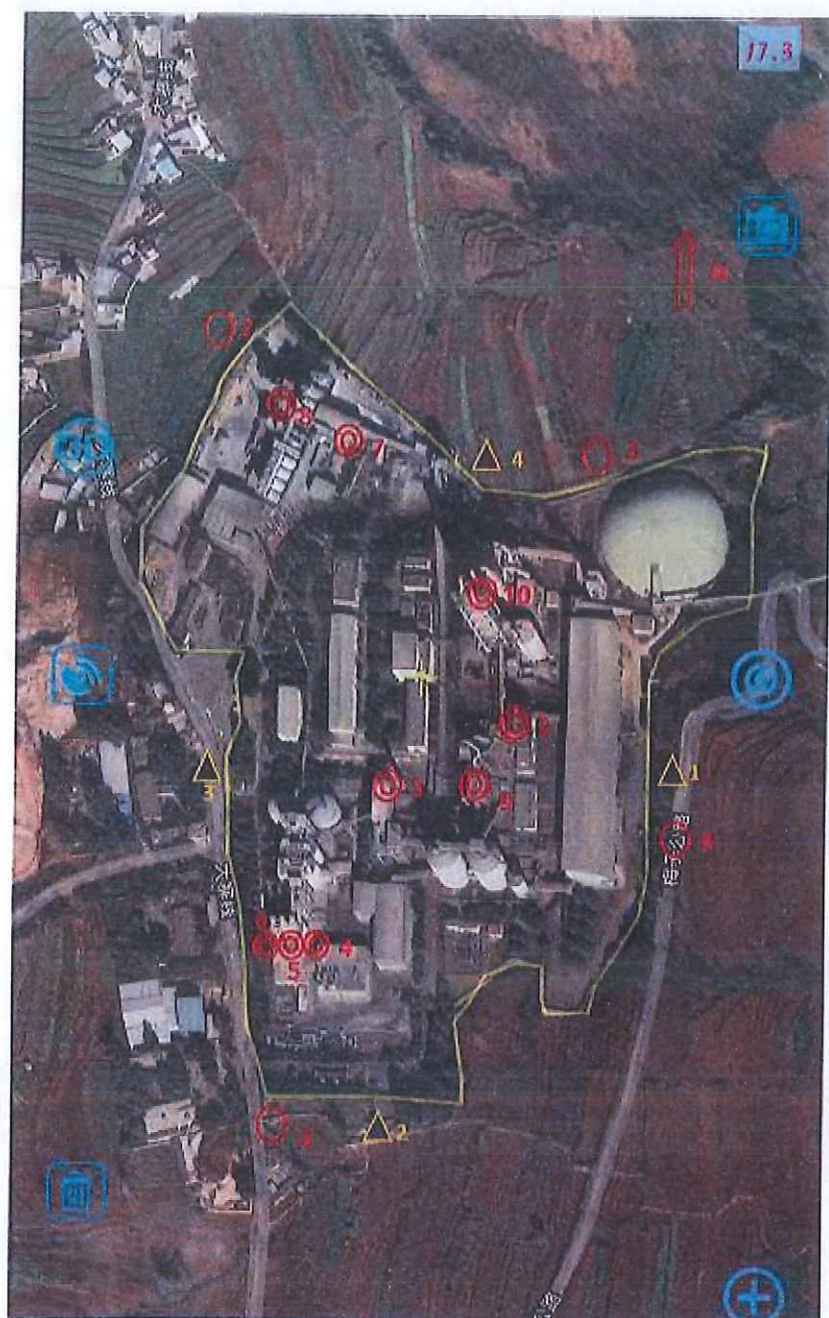
校核: 黄爱玲 日期: 2022年12月5日;

审核: 王强 日期: 2022年12月5日;

批准: 谢成彬 日期: 2022年12月5日。

报告结束

附件 1：检测点位示意图



- ◎：为有组织检测点位
- ：为无组织检测点位
- ▲：为噪声检测点位



①:为有组织检测点位

附件 2: 工况表

云南环绿环境检测技术有限公司

文件编号: HL/CY044-F.0-2021

昆明东新水泥有限公司 监测期间企业生产工况记录表

企业名称	昆明东新水泥有限公司	地址	云南省昆明市东川区铜都镇碧谷		
法人代表	袁德足	联系人	赵启辉	联系电话	15284416496
行业类别	水泥、建材制品的制造销售	建厂时间	2008.9.11		
年平均生产时间	10011/年	每天时间生产时间	24小时		
主要产品名称	正常生产期间产量		监测期间产量		
	年	吨/天	年	吨/天	
石灰石	90万吨	3000	90万吨	3000	
废气					
锅(窑)炉名称	石灰石破碎	设备型号规格	LPC1020.18		
净化设施名称	气箱脉冲袋式收尘器	设备型号规格	LPM5B-310		
安装时间	2010.4	监测期间运行情况	正常	烟囱高度(米)	15
燃料种类及名称		产地		燃烧方式	
正常生产燃料耗量	吨/小时	监测期间燃料耗量	吨/小时		
引风量	立方米/小时	鼓风量	立方米/天		
废水					
处理设备名称		台(套)数			
设计处理能力	立方米/天	实际处理能力	立方米/天		
新鲜用水量	吨/天	废水年排放量	吨/年		
重复用水量	吨/天	监测期间废水排放量	吨/天		
排往何处(水体名称)					
噪声及无组织排放废气					
机器名称	型号	功率	运行情况		
			开(台)	停(台)	
煤磨			1	0	
生料立磨			1	0	
水泥立磨			1	0	
回转窑			1	0	
备注					

采样人/日期:

朱永强
2022.11.15

委托方/日期:

赵启辉 2022.11.15

监测期间企业生产工况记录表

企业名称	昆明东川华新水泥有限公司	地址	云南省昆明市东川区铜都镇碧谷		
法人代表	袁德足	联系人	赵启辉	联系电话	15284416496
行业类别	水泥、建筑材料制造销售	建厂时间	2008.9.11		
年平均生产时间	26511/年	每天时间生产时间	24小时		
主要产品名称	正常生产期间产量		监测期间产量		
	年	吨/小时	年	吨/小时	
熟料	70万吨	110	61万吨	110	
废气					
锅(窑)炉名称	回转窑(窑头)	设备型号规格	Φ4×56m		
净化设施名称	高效脉冲袋式收尘器	设备型号规格	FDYL252-2x4		
安装时间	2010.4	监测期间运行情况	正常	烟囱高度(米) ⁹⁰	
燃料种类及名称	烟煤	产地	曲靖	燃烧方式	
正常生产燃料耗量	5吨/小时	监测期间燃料耗量	5吨/小时		
引风量	立方米/小时	鼓风量	立方米/天		
废水					
处理设备名称		台(套)数			
设计处理能力	立方米/天	实际处理能力	立方米/天		
新鲜用水量	吨/天	废水年排放量	吨/年		
重复用水量	吨/天	监测期间废水排放量	吨/天		
排往何处(水体名称)					
噪声及无组织排放废气					
机器名称	型号	功率	运行情况		
			开(台)	停(台)	
煤磨			1	0	
生料立磨			1	0	
水泥立磨			1	0	
回转窑			1	0	
备注					

采样人/日期: 李瑞书 2022.11.17 委托方/日期: 赵启辉 2022.11.17

监测期间企业生产工况记录表

企业名称 (公章)	云南新水泥有限公司	地址	云南省昆明市东川区铜都镇碧谷		
法人代表	赵启辉	联系人	赵启辉	联系电话	15284416496
行业类别	水泥、建材产品的制造	建厂时间	2008.9.11		
年平均生产时间	230日/年	每天时间生产时间	24小时		
主要产品名称	正常生产期间产量		监测期间产量		
	年	吨/小时	年	吨/小时	
生料	130万吨	240	130万吨	240	
废气					
锅(窑)炉名称	窑尾、生料磨	设备型号规格	HXSLM3600		
净化设施名称	高效脉冲袋式除尘器	设备型号规格	FDYL252-2x5		
安装时间	2010.4	监测期间运行情况	正常	烟囱高度(米) ⁹⁰	
燃料种类及名称	烟煤	产地	曲靖	燃烧方式	
正常生产燃料耗量	10吨/小时	监测期间燃料耗量	吨/小时		
引风量	立方米/小时	鼓风量	立方米/天		
废水					
处理设备名称		台(套)数			
设计处理能力	立方米/天	实际处理能力	立方米/天		
新鲜用水量	吨/天	废水年排放量	吨/年		
重复用水量	吨/天	监测期间废水排放量	吨/天		
排往何处(水体名称)					
噪声及无组织排放废气					
机器名称	型号	功率	运行情况		
			开(台)	停(台)	
磨磨			1	0	
生料立磨			1	0	
水泥立磨			1	0	
回转窑			1	0	
备注	窑尾收尘器和生料磨,但属于正常工况				

采样人/日期: 李俊浩 2022.11.16-11.17 委托方/日期: 赵启辉 2022.11.17



监测期间企业生产工况记录表

企业名称(盖章)	华新水泥(昆明东川)有限公司	地址	云南省昆明市东川区铜都镇碧谷		
法人代表	袁德超	联系人	赵启辉	联系电话	15284416496
行业类别	水泥、建材制品制造销售	建厂时间	2008.9.11		
年平均生产时间	2004/年	每天时间生产时间	5小时		
主要产品名称	正常生产期间产量		监测期间产量		
	年	吨/小时	年	吨/小时	
水泥	100万吨	150	100万吨	150	
废气					
锅(窑)炉名称	水泥包装4#	设备型号规格	BHLW-8型		
净化设施名称	气箱脉冲袋式收尘器	设备型号规格	LPM5B-310		
安装时间	2010.4	监测期间运行情况	正常	烟囱高度(米)	20
燃料种类及名称		产地		燃烧方式	
正常生产燃料耗量	吨/小时	监测期间燃料耗量	0吨/小时		
引风量	立方米/小时	鼓风量	立方米/天		
废水					
处理设备名称		台(套)数			
设计处理能力	立方米/天	实际处理能力	立方米/天		
新鲜用水量	吨/天	废水年排放量	吨/年		
重复用水量	吨/天	监测期间废水排放量	吨/天		
排往何处(水体名称)					
噪声及无组织排放废气					
机器名称	型号	功率	运行情况		
			开(台)	停(台)	
煤磨			1	0	
生料立磨			1	0	
水泥立磨			1	0	
回转窑			1	0	
备注					

采样人/日期: 李德成 2022.11.15

委托方/日期: 赵启辉 2022.11.15



监测期间企业生产工况记录表

企业名称 (公章)	华新水泥(昆明)有限公司	地址	云南省昆明市东川区铜都镇碧谷		
法人代表	袁德足	联系人	赵启辉	联系电话	15284416496
行业类别	水泥、建材制品 制造业销售	建厂时间	2008.9.11		
年平均生产时间	265日/年	每天时间生产时间	20小时		
主要产品名称	正常生产期间产量		监测期间产量		
	年	吨/小时	年	吨/小时	
煤粉	8万吨	16	8万吨	16	
废气					
锅(窑)炉名称	煤磨	设备型号规格	脉冲袋式收尘器		
净化设施名称	MFB3070风扫煤磨	设备型号规格	LCPM-GSA96-9		
安装时间	2010.4	监测期间运行情况	正常	烟囱高度(米)	31.2
燃料种类及名称	产地		燃烧方式		
正常生产燃料耗量	吨/小时	监测期间燃料耗量	9吨/小时		
引风量	立方米/小时	鼓风量	立方米/天		
废水					
处理设备名称	台(套)数				
设计处理能力	立方米/天	实际处理能力	立方米/天		
新鲜用水量	吨/天	废水年排放量	吨/年		
重复用水量	吨/天	监测期间废水排放量	吨/天		
排往何处(水体名称)					
噪声及无组织排放废气					
机器名称	型号	功率	运行情况		
			开(台)	停(台)	
煤磨			1	0	
生料立磨			1	0	
水泥立磨			1	0	
回转窑			1	0	
备注					

采样人/日期: 李晓松 2022.11.14 委托方/日期: 赵启辉 2022.11.14

监测期间企业生产工况记录表

企业名称	华新水泥(昆明东川)有限公司	地址	云南省昆明市东川区铜都镇碧谷		
法人代表	袁德泉	联系人	赵启辉	联系电话	15284416496
行业类别	水泥、建材制品制造销售	建厂时间	2008.9.11		
年平均生产时间	300日/年	每天时间生产时间	16小时		
主要产品名称	正常生产期间产量		监测期间产量		
	年	吨/小时	年	吨/小时	
水泥	100万吨	150	100万吨	150	
废气					
锅(窑)炉名称	水泥包装3#	设备型号规格	BHLW-8型		
净化设施名称	气箱脉冲袋式收尘器	设备型号规格	LPM5B-310		
安装时间	2010.4	监测期间运行情况	正常	烟囱高度(米)	19.6
燃料种类及名称		产地		燃烧方式	
正常生产燃料耗量	吨/小时	监测期间燃料耗量	9吨/小时		
引风量	立方米/小时	鼓风量	立方米/天		
废水					
处理设备名称		台(套)数			
设计处理能力	立方米/天	实际处理能力	立方米/天		
新鲜用水量	吨/天	废水年排放量	吨/年		
重复用水量	吨/天	监测期间废水排放量	吨/天		
排往何处(水体名称)					
噪声及无组织排放废气					
机器名称	型号	功率	运行情况		
			开(台)	停(台)	
煤磨			1	0	
生料立磨			1	0	
水泥立磨			1	0	
回转窑			1	0	
备注					

采样人/日期: 李瑞华 2022.11.14

委托方/日期: 赵启辉 2022.11.14

昆明东 // 监测期间企业生产工况记录表

企业名称	华新水泥(昆明东)有限公司		地址	云南省昆明市东川区铜都镇碧谷	
法人代表	袁德昆	联系人	赵启辉	联系电话	15284416496
行业类别	水泥、建材制品的制造销售	建厂时间	2008.9.11		
年平均生产时间	23011/年	每天时间生产时间	24小时		
主要产品名称	正常生产期间产量			监测期间产量	
	车	吨/小时	车	吨/小时	
水泥	100万吨	150	100万吨	150	
废气					
锅(窑)炉名称	水泥立磨	设备型号规格	HXCLM4300		
净化设施名称	高效脉冲袋式收尘器	设备型号规格	FDYL252-2x6		
安装时间	2010.4	监测期间运行情况	正常	烟囱高度(米)	32
燃料种类及名称		产地		燃烧方式	
正常生产燃料耗量	吨/小时	监测期间燃料耗量	吨/小时		
引风量	立方米/小时	鼓风量	立方米/天		
废水					
处理设备名称		台(套)数			
设计处理能力	立方米/天	实际处理能力	立方米/天		
新鲜用水量	吨/天	废水年排放量	吨/年		
重复用水量	吨/天	监测期间废水排放量	吨/天		
排往何处(水体名称)					
噪声及无组织排放废气					
机器名称	型号	功率	运行情况		
			开(台)	停(台)	
煤磨			1	0	
生料立磨			1	0	
水泥立磨			1	0	
回转窑			1	0	
备注					

采样人/日期:

张永玲
2022.11.14

委托方/日期:

赵启辉 2022.11.14



监测期间企业生产工况记录表

企业名称(盖章)	华新水泥(昆明东川)有限公司	地址	云南省昆明市东川区铜都镇碧谷		
法人代表	秦德昆	联系人	赵启辉	联系电话	15284416496
行业类别	水泥、建材制品 批发零售	建厂时间	2008.9.11		
年平均生产时间	300日/年	每天时间生产时间	16小时		
主要产品名称	正常生产期间产量		监测期间产量		
	年	吨/小时	年	吨/小时	
水泥	100万吨	150	100万吨	150	
废气					
锅(窑)炉名称	水泥包装1#	设备型号规格	BHLW-8型		
净化设施名称	气箱脉冲袋式收尘器	设备型号规格	LPM5B-310		
安装时间	2010.4	监测期间运行情况	正常	烟囱高度(米)	19.6
燃料种类及名称		产地		燃烧方式	
正常生产燃料耗量	吨/小时	监测期间燃料耗量	0吨/小时		
引风量	立方米/小时	鼓风量	立方米/天		
废水					
处理设备名称		台(套)数			
设计处理能力	立方米/天	实际处理能力	立方米/天		
新鲜用水量	吨/天	废水年排放量	吨/年		
重复用水量	吨/天	监测期间废水排放量	吨/天		
排往何处(水体名称)					
噪声及无组织排放废气					
机器名称	型号	功率	运行情况		
			开(台)	停(台)	
煤磨			1	0	
生料立磨			1	0	
水泥立磨			1	0	
回转窑			1	0	
备注					

采样人/日期: 林永华 2022.9.15 委托方/日期: 赵启辉 2022.9.15



监测期间企业生产工况记录表

企业名称	华新水泥(昆明东川)有限公司		地址	云南省昆明市东川区铜都镇碧谷	
法人代表	袁德昂	联系人	赵启辉	联系电话	15284416496
行业类别	水泥、建材制品的制造销售	建厂时间	2008.9.11		
年平均生产时间	300日/年	每天时间生产时间	16小时		
主要产品名称	正常生产期间产量		监测期间产量		
	车	吨/小时	车	吨/小时	
水泥	100万吨	150	100万吨	150	
废气					
锅(窑)炉名称	水泥包装2#	设备型号规格	BHLW-8型		
净化设施名称	气箱脉冲袋式收尘器	设备型号规格	LPM5B-310		
安装时间	2010.4	监测期间运行情况	正常	烟囱高度(米)	19.6
燃料种类及名称		产地		燃烧方式	
正常生产燃料耗量	吨/小时	监测期间燃料耗量	吨/小时		
引风量	立方米/小时	鼓风量	立方米/天		
废水					
处理设备名称		台(套)数			
设计处理能力	立方米/天	实际处理能力	立方米/天		
新鲜用水量	吨/天	废水年排放量	吨/年		
重复用水量	吨/天	监测期间废水排放量	吨/天		
排往何处(水体名称)					
噪声及无组织排放废气					
机器名称	型号	功率	运行情况		
			开(台)	停(台)	
煤磨			1	0	
生料立磨			1	0	
水泥立磨			1	0	
回转窑			1	0	
备注					

采样人/日期: 陈永
2022.11.14

委托方/日期: 赵启辉 2022.11.14



监测期间企业生产工况记录表

企业名称	昆明东海新水泥有限公司	地址	云南省昆明市东川区铜都镇碧谷		
法人代表	袁德足	联系人	赵启辉	联系电话	15284416496
行业类别	水泥、建材制品	建厂时间	2008.9.11		
年平均生产时间	311日/年	每天时间生产时间	24小时		
主要产品名称	正常生产期间产量		监测期间产量		
	年	吨/小时	年	吨/小时	
水泥	10万吨	50	10万吨	50	
废气					
锅(窑)炉名称	水泥球磨	设备型号规格	高效脉冲袋式收尘器		
净化设施名称	Φ3.0x11m	设备型号规格	PPCS96		
安装时间	2010.4	监测期间运行情况	正常	烟囱高度(米) ¹⁵	
燃料种类及名称		产地		燃烧方式	
正常生产燃料耗量	吨/小时	监测期间燃料耗量	吨/小时		
引风量	立方米/小时	鼓风量	立方米/天		
废水					
处理设备名称		台(套)数			
设计处理能力	立方米/天	实际处理能力	立方米/天		
新鲜用水量	吨/天	废水年排放量	吨/年		
重复用水量	吨/天	监测期间废水排放量	吨/天		
排往何处(水体名称)					
噪声及无组织排放废气					
机器名称	型号	功率	运行情况		
			开(台)	停(台)	
煤磨			1	0	
生料立磨			1	0	
水泥立磨			1	0	
回转窑			1	0	
备注					

采样人/日期: 张华 2022.1.15 委托方/日期: 赵启辉 2022.1.15



检验检测机构 资质认定证书

证书编号:152512050081

名称:云南环绿环境检测技术有限公司

地址:中国(云南)自由贸易试验区昆明片区经开区出口加工区浦发路16号A1幢3楼,5楼

经审查,你机构已具备国家有关法律、行政法规规定的基本条件和能力,现予批准,可以向社会出具具有证明作用的数据和结果,特发此证。资质认定包括检验检测机构计量认证。

检验检测能力及授权签字人见证书附表。

你机构对外出具检验检测报告或证书的法律 responsibility 由
云南环绿环境检测技术有限公司 承担。

许可使用标志



152512050081

发证日期 2021年11月01日

有效期至 2027年10月31日

发证机关 行政审批专章



本证书由国家认证认可监督管理委员会监制,在中华人民共和国境内有效。

云南环绿

