



152512050029

正本

检测报告

云尘检字[2024]-1855号

项目名称：华新水泥(昆明东川)有限公司 2024 年自行性委托
监测(3 季度)

委托单位：华新水泥(昆明东川)有限公司

检测类别：委托性监测

检测单位：云南尘清环境监测有限公司

报告日期：2024 年 8 月 2 日





声 明

1、本报告无“**MA**章”、“云南尘清环境监测有限公司检验检测专用章”、“正本”章和“云南尘清环境监测有限公司检验检测专用章”骑缝无效。

2、复制报告需全文复印，复印未重新加盖“云南尘清环境监测有限公司检验检测专用章”和“云南尘清环境监测有限公司检验检测专用章”骑缝无效。

3、报告无编制人、校核人、审核人、批准人四人签名无效。

4、报告涂改无效。

5、对分析测试报告若有异议，务请收到报告之日起十五日内向本公司申请复检，逾期不申请的，视为认可本检测报告。

6、本机构对委托人送检的样品进行检验的，检验检测报告对样品所检项目的符合性情况负责，送检样品的代表性和真实性由委托人负责。

7、检测条件不能复现或工况波动大的样品，其检验检测数据、结果仅证明样品所检验检测项目的符合性情况。

8、未经本公司书面批准，本报告及数据不得用于商业宣传，违者必究。

9、若对服务质量有意见或建议，可扫描下方二维码投诉及反馈。

联系电话：(0871) 68693669

邮政编码：650301

实验室及实验室地址：



滇中检测中心 昆明安宁市太平街道办事处云南华楚汽配玻璃物流
城 B15 栋 4 楼、5 楼

滇西检测中心 大理州大理市下关镇打渔村

1. 样品情况

表1 样品基本情况

| | | | |
|----------|--|-----------|---------------------------|
| 被监测单位名称 | 华新水泥(昆明东川)有限公司 | | |
| 采样地点 | 无组织废气4个点: 详见表3及监测布点图; 有组织废气2个点: DA002 窑头烟气排放口(FQ05#)、 DA003 窑尾烟气排放口(FQ06#); 厂界噪声4个点: 详见表6及监测布点图。 | 采样方式 | 自行采样 |
| 保存方式 | 无组织废气: 总悬浮颗粒物常温保存; 有组织废气: 颗粒物常温保存, 氨密封避光冷藏保存, 烟气参数、二氧化硫、 氮氧化物现场监测; 厂界噪声: 现场监测。 | | |
| 样品类别 | 无组织废气 有组织废气 | 样品数量 | 无组织废气: 12个样 有组织废气: 6个样 |
| 样品接收状态描述 | 无组织废气: 各采样点滤膜呈灰白色, 用滤膜盒装; 有组织废气: FQ05#采样点滤筒呈灰白色, FQ06#采样点滤筒呈浅红色, 用自封袋装; 氨吸收液用棕色吸收瓶装; 样品包装完好、标识清晰。 | | |
| 采样人 | 鲁加福、杨建晖、 黄发杨、罗辉 | 现场采样/监测日期 | 2024/08/15~2024/08/16 |
| 送样人 | 鲁加福 | 接样日期 | 2024/08/16 |
| 接样人 | 陈艳 | 样品检测日期 | 2024/08/17~2024/08/19 |

2. 监测布点情况

见附图

3. 检测实验室、检测项目、检测方法、设备和人员

表2 检测项目、检测方法、设备和检测人员一览表 (滇中检测中心 滇西检测中心)

| 序号 | 检测项目 | 检测方法 | 方法 检出限 | 检测使用设备 | | 检测人员 |
|----|------------|------------------------------------|-----------|--|--|-----------------|
| | | | | 仪器名称、型号 | 仪器编号 | |
| 1 | 总悬浮 颗粒物 | 环境空气 总悬浮颗粒物的 测定 重量法 HJ1263-2022 | / | 环境空气颗粒物 综合采样器 ZR-3922 滤膜(滤筒)平 衡称量系统 ZR-5102 电子天平 BP211D | CQJL-292 CQJL-291 CQJL-287 CQJL-273 CQJL-386 CQJL-001 | 鲁加福 罗辉 肖萍 |

| 序号 | 检测项目 | 检测方法 | 方法 检出限 | 检测使用设备 | | 检测人员 |
|----|--------------|--|---------------------------|------------------------------------|----------------------|------------------|
| | | | | 仪器名称、型号 | 仪器编号 | |
| 2 | 颗粒物、 烟气参数 | 固定污染源排气中颗粒物测定与气态污染物采样方法 GB/T16157-1996 及修改单 | / | 自动烟尘气测试仪 崂应 3012H 电子分析天平 BP121S | CQJL-397 CQJL-002 | 杨建晖 黄发杨 肖萍 |
| 3 | 氨 | 环境空气和废气 氨的测定 纳氏试剂分光光度法 HJ533-2009 | 0.25 mg/m ³ | 紫外可见分光光度计 T6 新世纪 | CQJL-388 | 肖勤梅 |
| 4 | 厂界噪声 | 工业企业厂界环境噪声排放标准 GB12348-2008 | / | 多功能声级计 AWA6228+ 声校准器 AWA6021A | CQJL-162 CQJL-305 | 鲁加福 罗辉 |
| 5 | 二氧化硫 | 固定污染源废气 二氧化硫的测定 定电位电解法 HJ57-2017 | 3 mg/m ³ | 自动烟尘气测试仪 崂应 3012H | CQJL-072 | 杨建晖 黄发杨 |
| 6 | 氮氧化物 | 固定污染源废气 氮氧化物的测定 定电位电解法 HJ693-2014 | 3 mg/m ³ | 自动烟尘气测试仪 崂应 3012H | CQJL-072 | |
| 7 | 氧 | 固定源废气监测技术规范(6.3 排气中 CO、CO ₂ 、O ₂ 等气体成分的测定 电化学法测定 O ₂) HJ/T397-2007 | / | 自动烟尘气测试仪 崂应 3012H | CQJL-072 | |

4.检测结果

表3 厂界无组织废气检测结果

单位: mg/m³

| 采样地点 | 采样日期 | 2024/08/15 | | |
|----------------|--------|-----------------|-----------------|-----------------|
| | 采样时间 | 12:00~13:00 | 14:00~15:00 | 16:00~17:00 |
| 上风向 (FQ01#) | 样品编号 | 241855-FQ01-1-1 | 241855-FQ01-1-2 | 241855-FQ01-1-3 |
| | 总悬浮颗粒物 | 0.192 | 0.176 | 0.195 |
| 下风向 (FQ02#) | 样品编号 | 241855-FQ02-1-1 | 241855-FQ02-1-2 | 241855-FQ02-1-3 |
| | 总悬浮颗粒物 | 0.328 | 0.352 | 0.340 |
| 下风向 (FQ03#) | 样品编号 | 241855-FQ03-1-1 | 241855-FQ03-1-2 | 241855-FQ03-1-3 |
| | 总悬浮颗粒物 | 0.324 | 0.319 | 0.331 |
| 下风向 (FQ04#) | 样品编号 | 241855-FQ04-1-1 | 241855-FQ04-1-2 | 241855-FQ04-1-3 |
| | 总悬浮颗粒物 | 0.259 | 0.254 | 0.264 |

备注: 采样地点详见监测布点图。

表4 DA002 窑头烟气排放口废气检测结果

| | | | | | | |
|--|-----------------------|---------------------------|---------------------------|--------------------------|--------------------------|---------------|
| 采样地点 | DA002 窑头烟气排放口 (FQ05#) | | | | | |
| 采样日期 | 2024/08/15 | | | | | |
| 检测项目 | 样品编号 | 实测浓度 (mg/m ³) | 排放浓度 (mg/m ³) | 烟气流量 (m ³ /h) | 标干流量 (m ³ /h) | 排放速率 (kg/h) |
| 颗粒物 | 241855-FQ05-1-1 | <20 (1.9) | <20 (1.9) | 132896 | 88837 | <1.78 (0.169) |
| | 241855-FQ05-1-2 | <20 (2.5) | <20 (2.5) | 118370 | 79028 | <1.58 (0.198) |
| | 241855-FQ05-1-3 | <20 (3.9) | <20 (3.9) | 124096 | 82758 | <1.66 (0.323) |
| | 平均值 | <20 (2.8) | <20 (2.8) | 125121 | 83541 | <1.67 (0.230) |
| 备注: 烟气平均温度 66.8℃, 烟气平均含湿量 3.2%, 平均动压 23Pa, 平均静压 0.00kPa, 平均流速 5.8m/s, “()” 中数值为实际检测结果及对应计算结果。 | | | | | | |

表5 DA003 窑尾烟气排放口废气检测结果

| | | | | | | | |
|--|-----------------------|---------|---------------------------|---------------------------|--------------------------|--------------------------|--------------|
| 采样地点 | DA003 窑尾烟气排放口 (FQ06#) | | | | | | |
| 采样日期 | 2024/08/16 | | | | | | |
| 检测项目 | 样品编号 | 含氧量 (%) | 实测浓度 (mg/m ³) | 排放浓度 (mg/m ³) | 烟气流量 (m ³ /h) | 标干流量 (m ³ /h) | 排放速率 (kg/h) |
| 颗粒物 | 241855-FQ06-1-1 | 10.5 | <20 (7.2) | <21 (7.5) | 346888 | 203256 | <4.07 (1.46) |
| | 241855-FQ06-1-2 | 10.7 | <20 (8.8) | <21 (9.4) | 347672 | 203480 | <4.07 (1.79) |
| | 241855-FQ06-1-3 | 10.3 | <20 (8.3) | <21 (8.5) | 337376 | 198293 | <3.97 (1.65) |
| | 平均值 | 10.5 | <20 (8.1) | <21 (8.5) | 343979 | 201676 | <4.04 (1.63) |
| 二氧化硫 | 241855-FQ06-1-1 | 10.5 | 3 | 3 | 346888 | 203256 | 0.610 |
| | 241855-FQ06-1-2 | 10.7 | 5 | 5 | 347672 | 203480 | 1.02 |
| | 241855-FQ06-1-3 | 10.3 | <3 | <3 | 337376 | 198293 | <0.595 |
| | 平均值 | 10.5 | / | / | 343979 | 201676 | / |
| 氮氧化物 | 241855-FQ06-1-1 | 10.5 | 278 | 291 | 346888 | 203256 | 56.5 |
| | 241855-FQ06-1-2 | 10.7 | 246 | 263 | 347672 | 203480 | 50.1 |
| | 241855-FQ06-1-3 | 10.3 | 257 | 264 | 337376 | 198293 | 51.0 |
| | 平均值 | 10.5 | 260 | 273 | 343979 | 201676 | 52.5 |
| 氨 | 241855-FQ06-1-1 | 10.5 | 3.14 | 3.29 | 346888 | 203256 | 0.638 |
| | 241855-FQ06-1-2 | 10.7 | 3.08 | 3.29 | 347672 | 203480 | 0.627 |
| | 241855-FQ06-1-3 | 10.3 | 2.44 | 2.51 | 337376 | 198293 | 0.484 |
| | 平均值 | 10.5 | 2.89 | 3.03 | 343979 | 201676 | 0.583 |
| 备注: 烟气平均温度 88.5℃, 烟气平均含湿量 9.7%, 平均动压 152Pa, 平均静压 -0.08kPa, 平均流速 15.5m/s, “()” 中数值为实际检测结果及对应计算结果, 一氧化碳平均浓度 334mg/m ³ , 基准含氧量 10%。 | | | | | | | |

表6 厂界噪声监测结果

单位: dB(A)

| 序号 | 监测日期 | 监测地点 | 监测时段 | 样品编号 | 监测结果 (L _{eq}) | 主要声源 |
|----|------------|------|------|----------------|-------------------------|-----------|
| 1 | 2024/08/15 | Z01# | 昼间 | 241855-Z01-1-1 | 64.3 | 生产设备、过往车辆 |
| 2 | | Z02# | | 241855-Z02-1-1 | 61.9 | 生产设备、过往车辆 |
| 3 | | Z03# | | 241855-Z03-1-1 | 62.1 | 生产设备、过往车辆 |
| 4 | | Z04# | | 241855-Z04-1-1 | 60.6 | 生产设备、过往车辆 |
| 5 | | Z01# | 夜间 | 241855-Z01-1-2 | 54.4 | 生产设备 |
| 6 | | Z02# | | 241855-Z02-1-2 | 52.8 | 生产设备 |
| 7 | | Z03# | | 241855-Z03-1-2 | 52.2 | 生产设备 |
| 8 | | Z04# | | 241855-Z04-1-2 | 51.2 | 生产设备 |

备注: 监测地点详见监测布点图。

5.委托单位信息

表7 委托单位信息

| | | | |
|--------|-------------------|------|-------------|
| 委托单位名称 | 华新水泥(昆明东川)有限公司 | | |
| 委托单位地址 | 昆明市东川区铜都街道办事处碧谷园区 | | |
| 联系人 | 杨静 | 联系电话 | 13888680174 |

6.现场采样照片

| | |
|---|---|
| <p>DA002 窑头烟气排放口</p> <p>时间: 2024.08.15 15:09 地点: 昆明市东川区·铜都街道 海拔: 1277.9米 经纬度: 26.130248, 103.169292</p> | <p>• 华新水泥(昆明东川)有限公司</p> <p>施工区域: DA003窑尾烟气排放口</p> <p>拍摄时间: 2024.08.16 星期五 08:10</p> <p>地点: 东川区·铜都街道</p> <p>海拔: 1280.4米</p> <p>经度: 103.169295°E</p> <p>纬度: 26.131381°N</p> |
| DA002 窑头烟气排放口(FQ05#) | DA003 窑尾烟气排放口(FQ06#) |

7.附件

监测布点图

编制: 杨沛云

日期: 2024年8月21日

校核: 宁观素

日期: 2024年8月21日

审核: 樊志书

日期: 2024年8月21日

批准: 杨 媛 娟

日期: 2024年8月21日

监
制
专
031



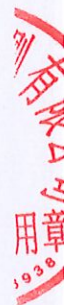
窑尾FQ06# 

碧谷村

窑头FQ05# 

: 表示固定源废气监测点位

华新水泥公司



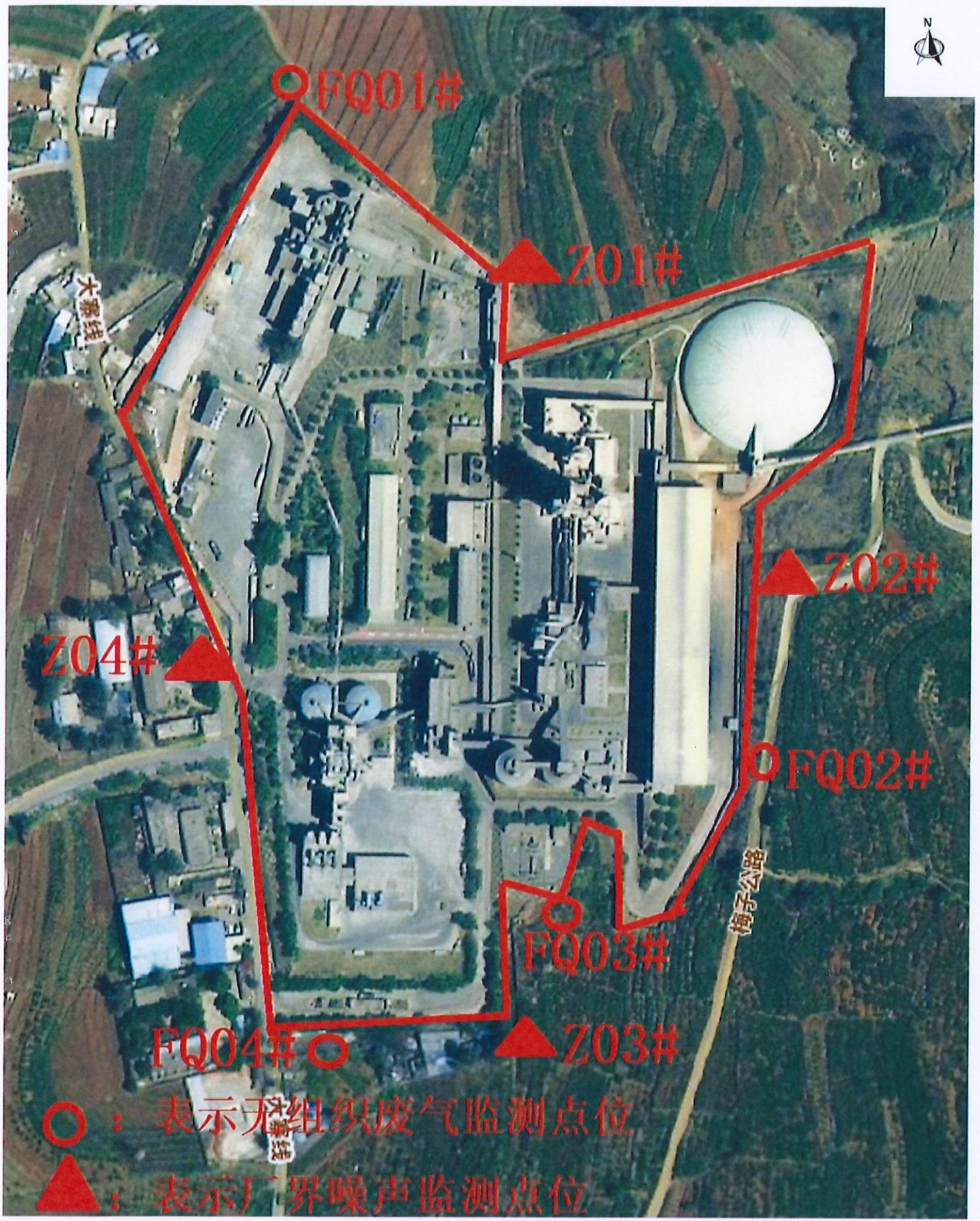


图 8-3

○：表示无组织废气监测点位

▲：表示厂界噪声监测点位

